

Working process: Shellac ink on paper drying

short bio

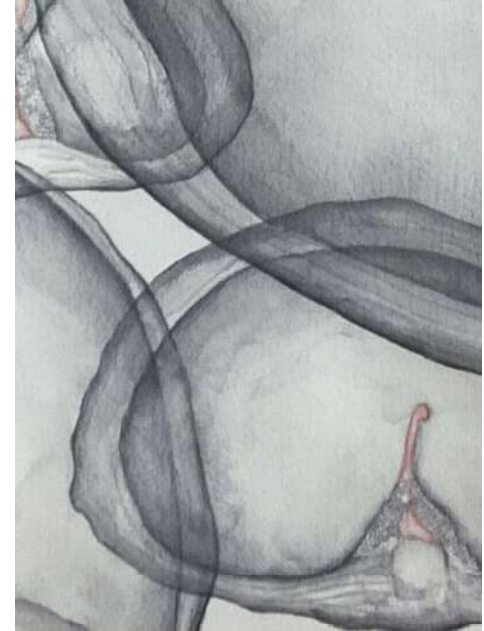
Nina Radelfahr (*1978 i Hamborg, Tyskland) beskæftiger sig med menneskekroppen og dens afgrunde i sine værker. Udseendet af hendes værker er altid let og skrøbeligt. Ved nærmere eftersyn opstår der dog et mere ambivalent indtryk. Brugen af lyse, ofte hvide materialer kontrasterer evighedens skønhed med den falmende skæbnes grusomhed. Hun har studeret kunst og anatomi i München, København og Carrara. Hendes nuværende værker kredser om usikkerhed og permanens i forandring. Hun bor og arbejder i München og Danmark. Nina Radelfahr har haft udstillinger i Danmark, Storbritannien, Schweiz og Tyskland.

PORTFOLIO Nina Radelfahr WORKS

contact studio
Atelierstrasse18, 2.OG
D-81671 München
mail@ninaradelfahr.de
+49 151 17848952

web: ninaradelfahr.de
insta: @ninaradelfahr





detail



Schwellkörperportal. Tegning trykt på selvklæbende film på vinduesglas. Ca. h 250 x 525 cm. 2024 Seidlvilla, München

I værket Schwellkörperportal smelter de reproduktive organers menneskelige og marine anatomi sammen til gennemsigtige gelatineagtige former. Den gennemsinnelige film får det indre til at se ud, som om det er fyldt med væske. Foto: Dirk Tacke



Fleur de sang. Porcelæn, tang. Hver ca. 20 x 7 cm x 7 cm. 2024
Udstillingsvisning PELAGIAL Seidvilla, München

I værket *Fleur de sang* danner røde alger fra havet røde strimler, der minder om vævsstykker, som kvindekroppen jævnligt skyller ud. Som trofæer har de fået plads i små skeletlignende kapeller af porcelæn, der hænger på væggen.

Foto: Dirk Tacke



Pelagial. Tegning trykt på baggrundslysfolie, variabel størrelse.
Installationsvisning
KUNSTRAUM
Sigismundkapelle,
Regensburg 2024
Foto: Stefan Effenhauser





Flooding Jellyfish.

Tegning trykt på selvklæbende film,
ca. 130 x 600 cm. 2024. visning H1
Glaspalast Augsburg

Foto: Sebastian Bühler





Liquid dancing jellyfish womb 1-5. Akvarel og grafit på papir, H 106 x 78 cm. 2024

I dette værk udforsker jeg forvandlingen af gelatinøse og gennemsigtige havorganismer som vandmænd og dybhavspolypper. I mine tegninger dissekerer jeg goplernes gennemsigtige kroppe, hvoraf nogle er blevet skåret eller revet fra hinanden af bølgerne. Det afslører gonaderne (de voksne vandmænds forplantningsorganer), som er den formelle pendant til livmoderen. Havet og kroppen er i en dialog, der både er befrugtende og ødelæggende.

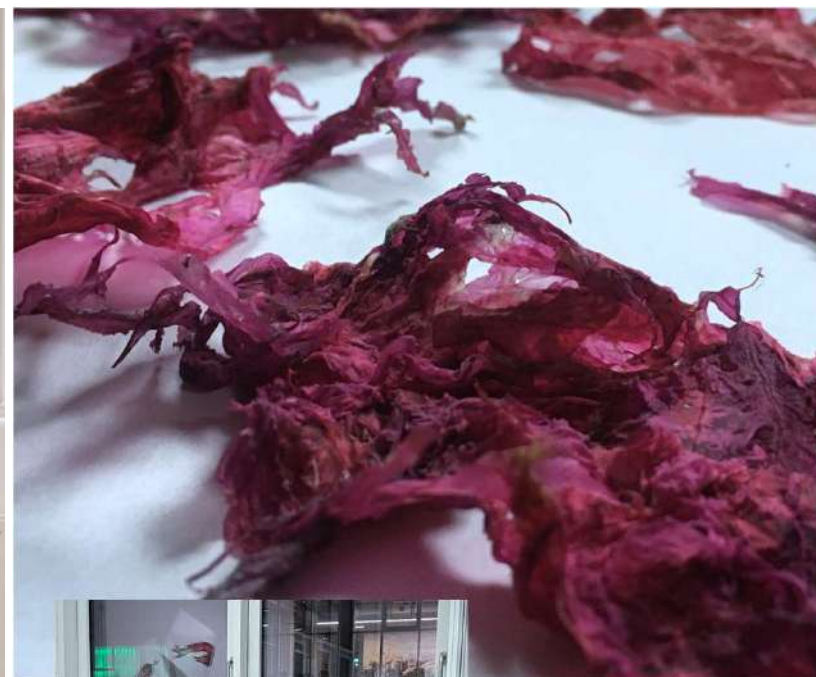
Foto: Dirk Tacke



Blutblüten. Alger (rødt ribbet blad), mål pr. glaskuppel: H 65 x B 30 x D 30 cm. 2023.

I værket Blutblüten gengiver tangen stumper af den kvindelige cyklus. Konfrontationen med det indre af (kvinde)kroppen, som er så indlysende for mig, opfattes ofte som grænseoverskridende. Men for mig ligger det meningsfulde i dette møde netop i overskridelsen i George Batailles forstand. Ønsket om kontinuitet bliver synligt.

Foto t.v.: Sebastian Bühler





Lippenquallen. (Méduse de Levres) Rumskulptur. Porcelæn, delvist glaseret. Højde 395 cm. Variabel størrelse. Installationsvisning KUNSTRAUM Sigismundkapel, Regensburg 2024

Foto: Stefan Effenhauser





Galerie de meduse feu.

Brandmænd på papir, 24 x 30 cm, 2024Foto:
Dirk Tacke





Gleba Cordata. Dybhavssneglens stadier. Akvarel på papir. Hver 24 x 30 cm. 2023.

»Havets gennemsigtighed er kraftfuld« (frit efter Jules Michelet) For mig er havet en krop fuld af flydende, slimet potentiale. Nærheden mellem død og opståen imponerer mig. Tabet - kløften - synes ikke at være mulig i det flydende. Grænsen mellem liv og død er ophævet. Jeg ser analogier til menneskelig reproduktion i havets frugtbarhed.



Fucus Vesiculosus in absentia. Akvarel og shellakblæk på lagenpapir. 106 x 78 cm hver. 2021 Udstillingsvisning Lothringer13 Halle, München

Fundne ligheder mellem menneskelige og marine former påvirker morfogenesen i mine værker. I værket Fucus møder væskestrimler fra kvindekroppen silhuetten af tang. Disse møder er indrammet af organiske huler af flydende shellakblæk.



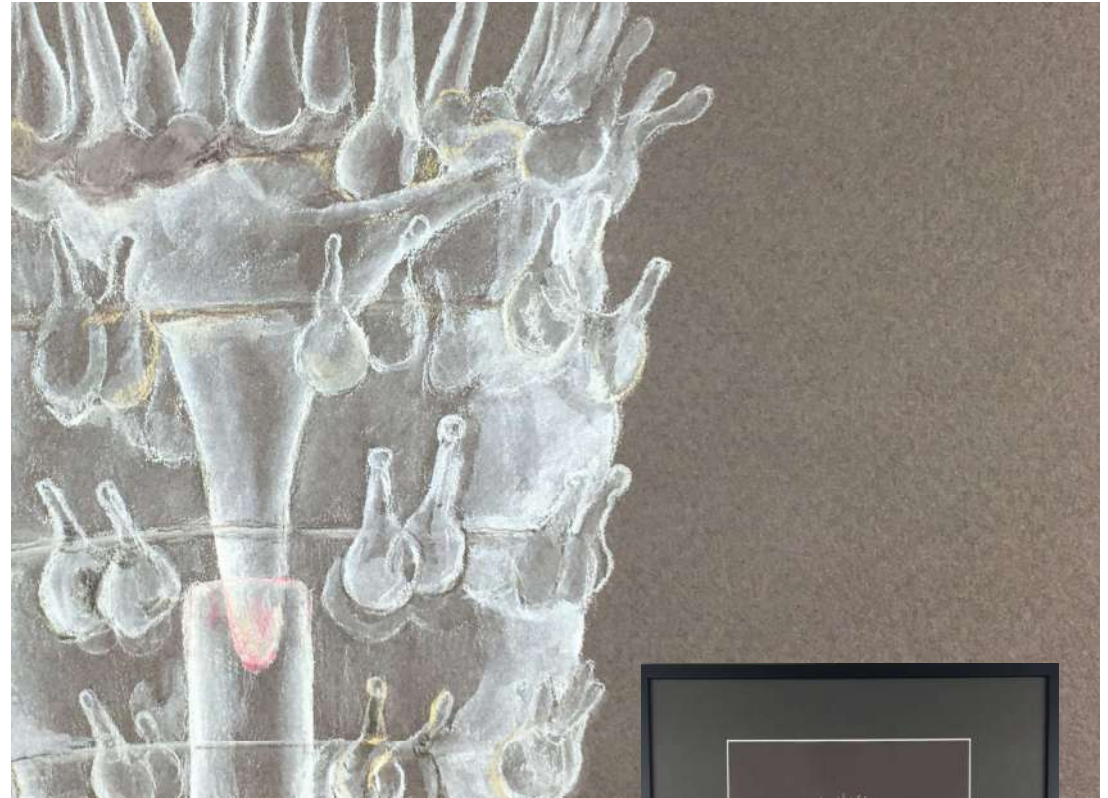
Ctenophora 1-6 Fotografi. Variabel størrelse. Her 40 x 30 håndlavet papir på Aludibond. 2024

Værket Ctenophora 1-6 (fotografier) viser de gelatinøse kroppe af havvalnødden, en kamgøle. Gøpler anses for at være et af de ældste dyr på jorden, og med deres gennemsigtige kropslighed bliver de næsten ét med havet.



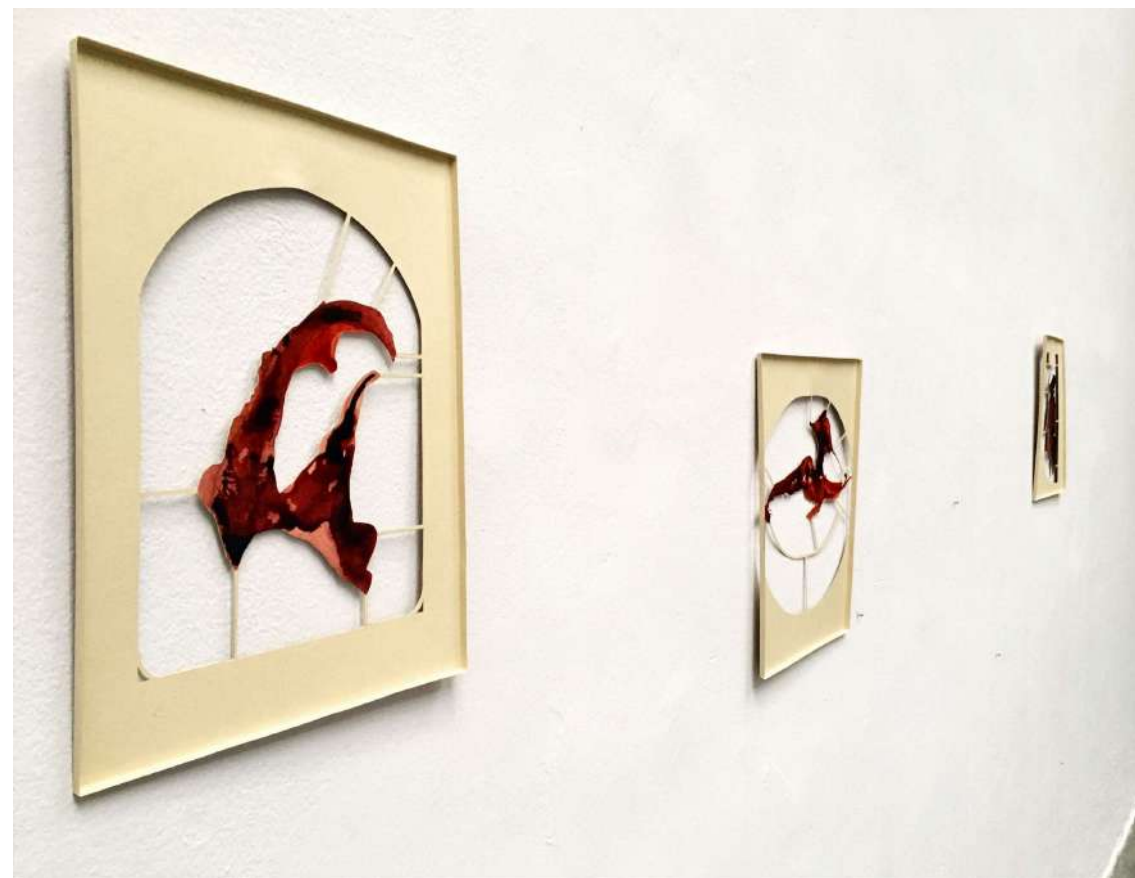
Blutblüten 2. Akvarel og shellakblæk på papir. 65 x 80 cm hver. 2023. udstillingsvisning nodepressionroom, München.

I værket Blutblüten 2 flyder de malede strimler af væv ud på det lagte papir og ind i udstillingsrummet som en kopi af den udstødte livmoderslimhinde.



Dialogue of liquids (Polyps No.5).
Akvarel på papir. 50 x 60 cm hver. 2023.





Oblaten. Udklip, der danner deres egen ramme. Shellacblæk på papir. 24 x 31,5 cm hver. 2021.

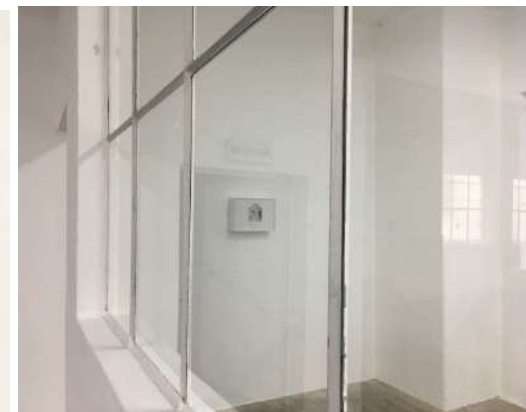
I værket Oblaten synes væsken at blive bevaret som trofæer på kroppens ubrugte potentiale. Shellacblækket gengiver flydende strimler af den kvindelige cyklus, som er i stand til at holde sig selv sammen med sin bærer - papiret.

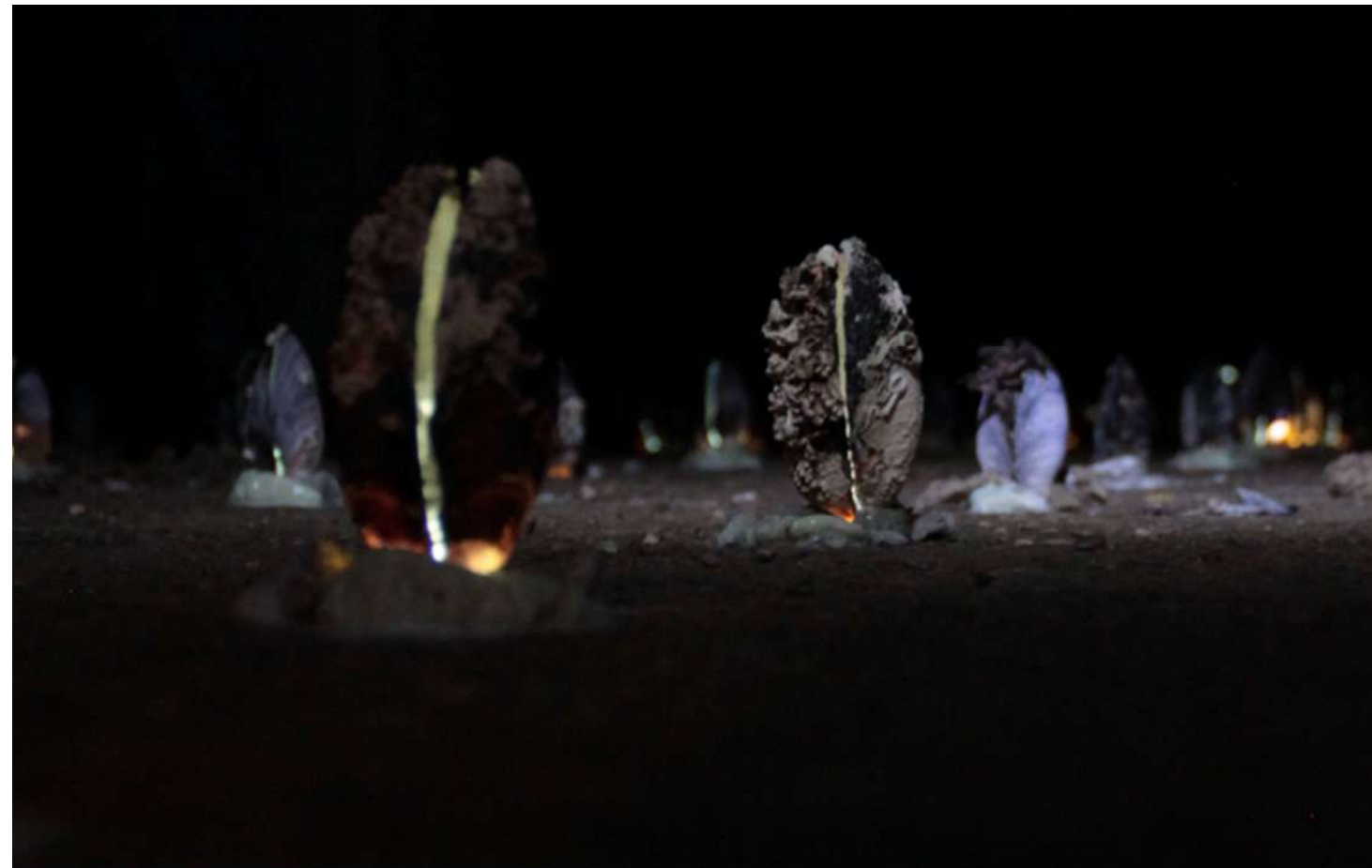




Serosa. Diorama. Udskaering, pap, papir, blyant, TippEx. H 24,5 x B 34 x D 9,5 cm. 2018.

Serosa er skind, der sorterer kroppen - rydder op i kroppens hulrum. Et lag væv, der dækker et organ indefra eller udefra, udskiller væske og dermed gør det muligt for kropsstrukturer at glide over hinanden.





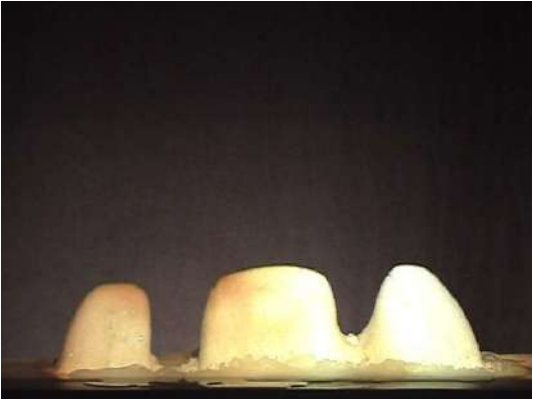
Muscheln. Muslinger fra Danmark. LED. 2016. Kældervælvning, Kunstakademiet, München.

Muslingeskaller fra den danske kyst er linet op og belyst med et lys.



ephemeral. Diasprojektion på tøris. 2001 (videoprojektion)

Selvportrættet projiceres som et dias på tre blokke af tøris. Ændringen er næsten umærkelig. Projektionen ser ud til at smuldre fra væggen som en gammel fresko. I løbet af en dag fordamper isen, og portrættet forsvinder.





Hautmuschel. Alabastergips. Ca. 48 x 28 x 26 x cm. 2011 Hjem, hvor vi hører til. London-München

I værket Hautmuschel er kroppens grænse uklar. Den er forskudt. Figuren i halv livsstørrelse trækker sig ind i sin egen krop - eller vokser ud af den.



Venuskiemen. Alabastergips. Præparerede laksegæller (plastinerede). Hver 32x 15x 8cm. 2010
Kehrwiederturm, Kunstverein Hildesheim

Tre små hvide figurer står hver for sig på skinnende sorte sokler. De står på blomsterlignende udspilede gæller. Hver åbner sin krop for at kunne trække vejret bedre. En tager fat om hovedet bag øret, hvor en gælle vokser ud. En anden åbner sin brystkasse for at afsløre sine lunger. Den tredje trækker korsbenet ud af ryggen.



Hülle. Pappmaché, menneskestørrelse. 2002, Det Kongelige Danske Kunstakademi, København





Embryo. Gips. L90 x H 45 x B 30 cm. 2005, Koloßsaal, AdBK München

Embryoet har ansigt som en voksen og ligger på gulvet ti gange forstørret uden et omgivende beskyttende hulrum.



Altar. Rumskulptur. Træ, lakeret. Porcelæn. Overligger af glas. Fiskegæller, plastineret. Dimensioner. 2010 Sankt Michaels Kirke, Hildesheim (midlertidig installation)

Det skinnende sorte relikvieskrin danner en sekskant. I midten er der tre glasoverligger, hver med en hvid porcelængyfle under. De mørkrosa konserverede laksegæller er synlige gennem det diamantformede vindue på forsiden.



motivation

Jeg er bekymret over skrøbeligheden i vores eksistens - både menneskets og universets. For at komme til bunds i menneskelivets funktioner har jeg brugt en del tid på at tegne dissektion af medicinsk anatomi. For mig afslører de indre skrøbelige strukturer i den menneskelige form en velovervejede kreativ ynde - såvel som sårbarhed. Livet blev skabt med og i vand. Men livet med al dets mangfoldighed har kun udviklet sig gennem en forstyrrelse af det eksisterende. Selv da vores planet som en brændende kugle kolliderede med iskolde asteroider på sin vej og blev indhyllet i tåge, hvilket førte til en afkøling med mange års voldsomt regn, var det en forstyrrelse af det eksisterende. Arrene efter kollisionen blev fyldt med vand, der skyllede sten væk og tilførte vandet mineraler. Encellede organismer opstod i dette hav, hvorfra komplekst liv til sidst opstod i havet med stadig flere varianter - hver gang en forstyrrelse af det eksisterende, en ændring i potentialet, en fejl i evolutionen. Jeg undersøger denne potentielle og permanente transformation af livet ved hjælp af analogier mellem menneskelige og marine former. Kroppen spyttede sporene af sin potentielle dannelse ud. Havet efterlader også tegn. Jeg kombinerer fundne objekter med anatomiske fragmenter for at skabe mine egne visuelle verdener, der udforsker skrøbelighedens tærskel.

Studier i tegning

contact studio
Atelierstrasse 18, 2.OG
D-81671 München
mail@ninaradelfahr.de
+49 151 17848952

web: ninaradelfahr.de
insta: @ninaradelfahr





artist statement Fertilitet og ødelæggelse

Min udforskning af frugtbarhed er også et møde med muligt tab. Den konstante forandring, der finder sted i (vores) kroppe, viser, hvordan organismer er i en evig tilstand af forandring. Den (menneskelige) organisme bærer i sig potentialer, der rummer ødelæggelse og frugtbarhed. Jeg ser også havet som en krop fuld af flydende og slimede potentialer. Nærheden mellem skabelse og nedbrydning i det imponerer mig. Jeg bruger tegning som en tilgang til at finde former og til research, og en del af min grafiske research bliver færdiggjort på papir. Grundlæggende relaterer alle værker sig altid til udstillingsrummet og menneskekroppen. De valgte materialer er altid iboende relateret til værket. Der skabes skulpturer, (grafiske) installationer, værker på papir og videoer.



PORTFOLIO
Nina Radelfahr
WORKS

udstillinger | udvalg siden 2009

- 2024 · studio studies. im Collectors Atelier, Pullach
 - Fleischlose Wesen, Akademie für politische Bildung, Tutzing
 - PELAGIAL, Seidvilla, München
 - Kippunkt / Tipping Point, Galerie Oberwelt, Stuttgart
 - FLUT, H1 im Glaspalast, Augsburg
 - Milchmeer, Kunstraum Sigismundkapelle, Regensburg
- 2023 · BLUTBLÜTEN, nodepressionroom, München
 - Apffelflug vom Stamm (im Kollektiv k&k), Galerie der Künstler:innen, München
 - Herbarium, halle50, DomagkAteliers, München
 - 5 Jahre K&K – Bündnis Kunst und Kind, Haus10 Kloster Fürstenfeldbruck
- 2022 · galerieGEDOKmuc WELCOME IV, München
 - TRANSFORMATIONEN_Care, Cohaus Kloster Schlehdorf
- 2021 · Der Pokal, Geranienhaus im Nymphenburger Schloßpark, München
 - dissolving matter and value, Lothringer Halle 13, München
- 2019 · Beste Aussichten II im Sardenhaus, Westpark, München
- 2018 · Beste Aussichten im Kloster Schlehdorf
- 2014 · Torpedo, Abrißhaus, Aubing
 - Das Kind als Objekt in der Kunst, CAS, München
- 2012 · London-Munich, Cul De Sac Gallery, London
- 2011 · Objektiver, Skulpturi.dk, Kopenhagen, Dänemark
- 2010 · Exterminating Angel, Kunstverein Hildesheim und Michaeliskirche, Hildesheim
- 2009 · Paradies, Neue Blicke auf einen alten Traum, Dombergmuseum, Freising (Ankauf)



contact studio
Atelierstrasse18, 2.OG
D-81671 München
mail@ninaradelfahr.de
+49 151 17848952

web: ninaradelfahr.de
insta: @ninaradelfahr



CV | Nina Radelfahr

- 2013-2016 Studium Kunstpädagogik, Akademie der Bildenden Künste, München
- 2007 Diplom der Bildhauerei, Akademie der Bildenden Künste, München
- Aug. 2006 Atelierplads ved det Kongelig Danske Kunstakademi, København
- Apr. 2006 arbejdsophold på marmorværksted Studio d'Arte Corsanini
i Carrara, Italien
- 2003-2004 Deltagelse i dissektionskurser i studieformål på det Anatomiske Institut
på LMU, München
- 2002-2003 gæstestuderende ved det Kongelig Danske Kunstakademi, København
- 2000-2007 Studium der Bildhauerei an der Akademie der Bildenden Künste,
München
- 1999 Ophold på Krabbesholm Kunsthøjskole, Danmark
- 1997-99 Studium Theaterwissenschaft LMU München
- 1978 * in Hamburg

Stipendien | Auszeichnungen

- 2006 Carrara-Stipendium der Dr. Reissmüller-Stiftung
- 2009 Ankauf der Arbeit *Schaukel* durch das Diözesanmuseum Freising
- 2010-14 Ateliermietzuschuss durch die LH München
- 2023 Atelierstipendium, Werksviertel Mitte Kunst Stiftung
Fall Workshops The Artist and the Others
- 2025 Arbejdsophold Godsbanen Århus, Danmark



contact studio
Atelierstrasse18, 2.OG
D-81671 München
mail@ninaradelfahr.de
+49 151 17848952

web: ninaradelfahr.de
insta: @ninaradelfahr

